

www.hobot.ru



LEGEE 7

РОБОТ МОЙЩИК ПОЛА

FastBrush + LEGEE®

Инструкция по эксплуатации



iENA

Серебряная медаль на выставке изобретений iENA в Германии

Мы приветствуем Вас и поздравляем с покупкой робота мойщика-пола!

Мы уверены, что приобретение данного прибора поможет Вам содержать свой дом в чистоте, а также сэкономит Ваше ценное время для занятия другими делами.

© Важные меры предосторожности

Внимательно прочитайте инструкцию перед использованием устройства.

Данное устройство не предназначено для использования детьми и лицами с ограниченными возможностями, не имеющими достаточного опыта и знаний, а также не изучившими Инструкцию к устройству, за исключением случаев, когда они действуют под руководством лица, отвечающего за их безопасность и/или после надлежащего инструктажа по безопасному использованию устройства.

Внимание!

Нельзя самостоятельно разбирать электронные компоненты устройства LEGEE. Внутри нет частей доступных для ремонта в домашних условиях. Для проведения ремонта обращайтесь в специализированные сервисы. Перед использованием убедитесь, что сетевое напряжение соответствует характеристикам зарядного устройства.

Перед использованием:

- Очистите датчики перепада высоты, бампер и боковую щетку.
- Не используйте устройство, если существуют риск возможного падения устройства с высоты более 0,25м. Эксплуатация устройства в таких местах допускается только при наличии ограждения, препятствующего падению.
- Используйте чистую дистиллированную воду. Разрешается применение совместно с моющим средством Hobot LEGEE, специально разработанного для данного устройства, с соблюдением инструкций производителя.
- Не проливайте жидкость на корпус робота, не допускайте попадания жидкости в лидар и другие механизмы робота.
- Избегайте использование устройства на замасленных поверхностях.
- Не используйте устройство в местах, содержащих легко воспламеняющиеся жидкости или газ.
- Избегайте длительного хранения устройства на прямых солнечных лучах, под воздействием влажного воздуха и рядом с жидкостями.
- Перед использованием уберите электрические провода, шторы или занавески по пути следования устройства.
- Устройство предназначено для использования только внутри жилых помещений и не предназначенного для коммерческого использования.

© Основная информация по безопасности

- Соблюдайте все инструкции и рекомендации по использованию устройства.
- Не рекомендуется размещать устройство вблизи сильных магнитных полей.
- Храните устройство и аксессуары в недоступных для детей местах.
- Рабочая температура: +5°C ~ +40°C
- Температура для хранения: +5°C ~ +50°C

© Информация о сетевом адаптере / батареях

- Используйте сетевой адаптер только из комплекта поставки. Все остальные сетевые адаптеры могут стать причиной неправильной работы или поломки устройства.
- Используйте только надежные розетки и убедитесь, что на сетевой адаптер или сетевой кабель не воздействуют тяжелые предметы.
- Для проведения очистки устройства отключите сетевой кабель из розетки. Не допускается использование поврежденных сетевых адаптеров и проводов.
- Необходимо обеспечить надлежащую вентиляцию, циркуляцию воздуха вокруг адаптера при использовании. Не закрывайте адаптер питания предметами.
- Не используйте адаптер во влажной среде. Никогда не берите адаптер мокрыми руками.
- Не допускается самостоятельный ремонт адаптера. Адаптер не содержит никаких ремонтпригодных частей. При повреждении адаптера, просто замените его, обратившись к ближайшему дилеру компании Hobot.
- Запрещено разбирать, замыкать контакты, нагревать выше 60°C или поджигать данное устройство или его части.
- Батарея, используемая в настоящем устройстве, при ненадлежащем использовании может привести к возгоранию или химическому ожогу.
- Если у Вас возникли подозрения в том, что устройство состарилось, просьба утилизировать ее в соответствующем утилизационном центре.
- Рекомендуется проводить зарядку батареи каждые 3 месяца при неиспользовании устройства для увеличения срока службы.

© Негарантийные случаи

- Нормальный износ (например, боковая щеточка, чистящие салфетки, сопла, гусеницы, фильтр и т.п.)
- Уменьшение времени работы устройства от батареи в течении срока ее использования. (Срок службы батареи: не менее 1 года)
- Неисправности, связанные с установкой несанкционированных деталей.
- Неисправности, в связи с применением LEGEE-7 не для домашнего пользования.
- Неисправности, связанные с использованием неоригинальных запасных частей и аксессуаров.
- Неисправности, связанные с использованием грязной, жесткой воды или применением не рекомендованных чистящих жидкостей или пропорций.
- Неисправности, вызванные несчастными случаями или неправильным использованием, не выполнением требований данной инструкции.

© Авторское право

Copyright© 2021 by НОВОТ® Technology Inc. Все права защищены. Никакая часть данной публикации не может быть воспроизведена, передана, переписана, сохранена в системе поиска или переведена на любой язык или компьютерный язык в любой форме и любыми средствами, электронными, механическими, магнитными, оптическими, химическими, вручную и другими, без предварительного письменного разрешения компании.

© Безопасность Лазера

Лазерные датчики в этом устройстве соответствует стандартам для лазерных продуктов класса I в МЭК 60825-1: 2014 и не генерируют опасного лазерного излучения.

© Торговые марки

Все другие логотипы, продукты или названия компаний, упомянутые в этом руководстве, могут быть зарегистрированными торговыми марками или авторскими правами их соответствующих компаний и используются только для информационных целей.

© Техническая поддержка

Если возникают какие-либо проблемы, а инструкция не может предоставить решение, вам нужно связаться с продавцом или сервисной службой.

© Отказ от ответственности

НОВОТ Technology Inc. оставляет за собой право пересматривать данную публикацию и вносить изменения в содержание, без обязательства ставить в известность пользователей о таких исправлениях или изменениях.

Место и безопасность использования этого устройства должен оценивать сам пользователь и нести за это ответственность. Но также необходимо следовать инструкциям, приведенным в руководстве пользователя.

© Ограничения по гарантии

Если у вас возникли неполадки во время гарантийного срока эксплуатации, просим Вас связаться с продавцом или авторизованным дилером, которые смогут произвести ремонт или замену.

© Описание устройства

Робот мойщик полов LEGEE-7 это бытовая электрическая автоматическая машина, предназначенная для очистки поверхностей, совмещающая в себе функции двух устройств, робота-пылесоса и полотера одновременно. LEGEE-7 использует для очистки поверхности пола специально разработанные уникальные технологии:

Эксклюзивный запатентованный способ мойки пола: **FastBrush**

- это 4-х этапная уборка: 1. Пылесос, 2. Чистка сухой салфеткой, 3. Распыление воды на пол, 4. Протирка и полировка влажной салфеткой. Мощный вакуумный пылесос 2700Па всасывает мелкий мусор и волосы. Механизм привода с возвратно-поступательным движением обеих салфеток при колебании до 900 раз в минуту с прижимной силой 1800 гр. имитирует человеческие движения рук для удаления засохших пятен и грязи с пола.

Чистящая жидкость через четыре сопла распыляется непосредственно на пол - это третья стадия уборки для размягчения засохших пятен и грязи, которые не удаляются при сухом протирании. Задняя чистящая салфетка не только впитывает влагу и вытирает пятна и грязь, но и полирует пол. Такой способ мойки пола обеспечивает минимальное смачивание пола и не оставляет разводов на полу. Вы практически не увидите мокрой полосы за роботом, утолщенные салфетки хорошо впитывают воду и грязь.

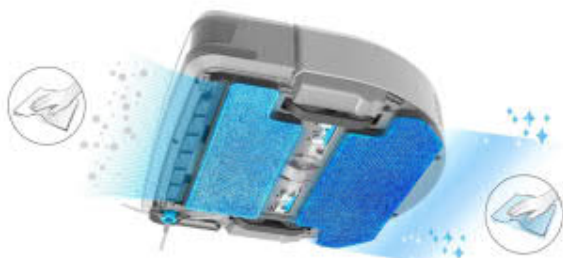
Это самый безопасный способ мойки для Ваших полов из ламината или дерева.

LEGEE SLAM - это аббревиатура от уникальной навигационной системы

LDS -Лазерный датчик (Лидар)
Encoder - датчик угла поворота
Gyro - гироскоп
E-compass - электронный компас
Estimation Position - определение положения в помещении, путем построения карты пространства.

LEGEE это передовая навигационная система, которая

позволяет обходить препятствия и предметы. Данная система так же может четко запланировать путь, по которому устройство будет перемещаться во время уборки по Вашему дому.



Lidar



Encoder



Gyro



E-compass



Position Estimation

© Спецификация

Модель	LEGEE-7
Метод уборки	FastBrush 4-этапная уборка
Сила всасывания	2700 Па (в мощном режиме)
Время работы на одной зарядке АКБ	До 140 мин (в экономичном режиме)
Площадь уборки помещений (с автоматической дозарядкой)	До 240 кв. м (в экономичном режиме)
Скорость перемещения	20 см/сек
Сеть WIFI 2,4 / 5 ГГц	802.11b/g/n/ac
Датчики перепада высоты (ступени)	4 инфракрасных датчика
Скорость движения салфеток	до 900 колебаний в минуту
Тип вакуумного двигателя	Бесщёточный (бесколлекторный)
Боковая щетка	Уборка до 3.5 см от корпуса
Управление подачей воды	Точное дозирование, распыление
Контейнер для пыли и мусора	500 мл.
Фильтры	Сетчатый фильтр + воздушный фильтр
Емкость для воды	340 мл.
Батарея	Li-Ion 4500 мА*ч.
Определение предметов	LDS + бампер
Уровень шума	60 дБ на расстоянии 1м
Габаритные размеры	340 x 339 x 99 (ДШВ), мм
Входящее напряжение адаптера	100 ~240 В, 50~60Гц
Выходные параметры адаптера	19В / 1,05А, 20Вт.

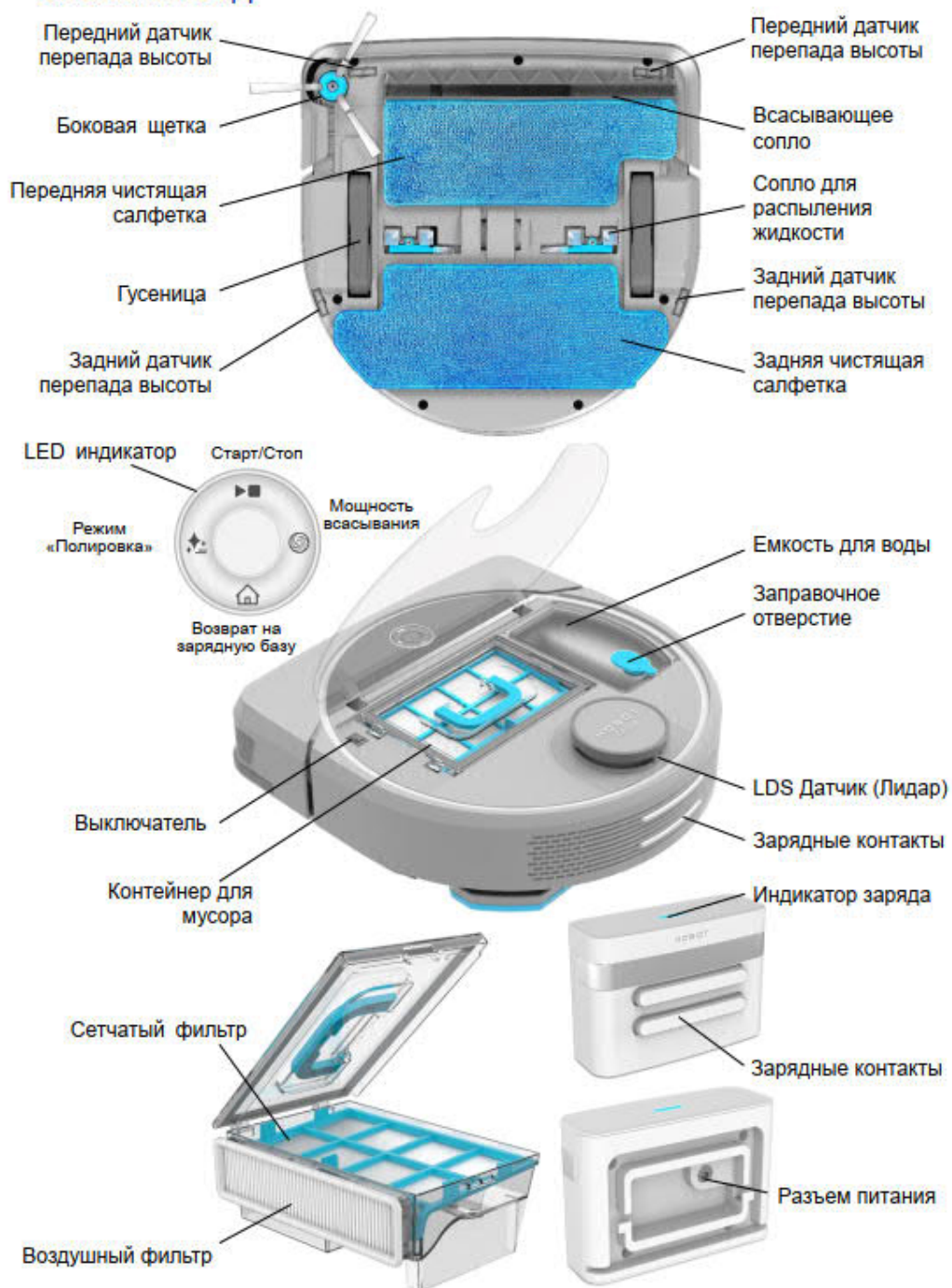
© Инструкции по уходу за чистящими салфетками

- Ручная или машинная стирка при 30-40°C.
- Не сушить при температуре выше 50°C.
- Не гладить.
- Не отбеливать.
- Химчистка запрещена.



Для увеличения срока службы салфеток, не рекомендуется их выжимать при стирке путем скручивания. Рекомендуется при ручной стирке использовать для очистки мягкую щетку.

© Внешний вид



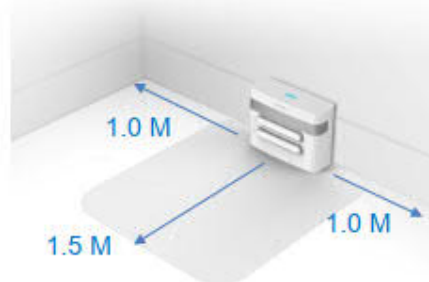
© Комплектация

<p>Робот мойщик пола LEGEE-7</p>		 <p>Коврик</p>
 <p>Зарядная станция</p>	 <p>Сетевой адаптер</p>	 <p>Бутылочка для налива воды</p>
 <p>Чистящие салфетки</p>	 <p>Распыляющие сопла</p>	 <p>Воздушный фильтр</p>
 <p>Боковая щетка</p>	 <p>Гарантийный талон</p>	 <p>Инструкция</p>

©Правила пользования устройством

ВНИМАНИЕ! Возможно повреждение рук при соприкосновении с подвижными механизмами, работающего робота.

1. Установка зарядной станции



1. Устанавливайте зарядную станцию у стены на твердом полу, чтобы предотвратить скольжение при зарядке.
2. Уберите предметы на расстоянии не менее 1,5 метра спереди и 1,0 метра справа и слева от зарядной станции.
3. Снимите защитные пленки с клейкой основы на коврик и зарядной станции для надежной фиксации к полу. (в случае

утраты липкого свойства основы в процессе эксплуатации, просто протрите ее влажной тряпкой и просушите.

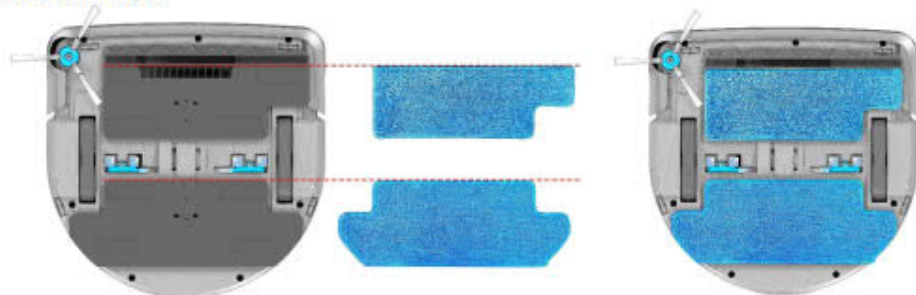
4. Поместите водонепроницаемый коврик к стене под зарядной станцией.

5. Поместите Ваше устройство на станцию задней панелью напротив металлических контактов. Полностью зарядите устройство LEGEE-7. Перед первым запуском полная зарядка батареи происходит примерно за 6 часов. После полной зарядки, на верхней панели загорится зеленый индикатор.



2. Установка и замена салфеток

Установите чистящие салфетки как показано на рисунке ниже, строго по красной линии.



3. Установите боковую щетку.

Установите боковую щетку, как показано на рисунке и нажмите на нее, до характерного щелчка.



4. Заправка водой

Наполните емкость LEGEE-7 дистиллированной водой или раствором со специальным моющим концентрированным средством «HOBOT LEGEE» с помощью бутылочки, которая идет в комплекте и после этого закройте пробку.


Обязательно соблюдайте рекомендованные пропорции воды и специального моющего средства Hobot.

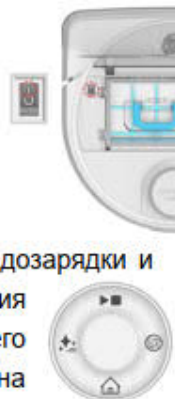
На 250мл. воды (бутылочка) необходимо добавить 5мл. (три колпачка) жидкости «HOBOT LEGEE».



© Описание процесса уборки

1. Начало уборки.

Рекомендуется всегда запускать LEGEE-7 с зарядной станции, в этом случае обеспечивается построение карты (плана) помещений и возможность сохранения в память до 5 планов помещений. Также запуск с зарядной станции обеспечит оптимальный (быстрый) возврат на зарядную станцию, возможность уборки с настройкой режимов индивидуально в каждой комнате, продолжение уборки после дозарядки и другие удобные функции приложения LEGEE-7. Для включения режима «Стандартный» откройте верхнюю крышку Вашего LEGEE-7 и нажмите кнопку включения, затем закройте крышку и на верхней панели LEGEE-7 нажмите кнопку  «Старт/Стоп» или запустите уборку через приложение.



При нажатии кнопки «Старт/Стоп» во время работы робота он перейдет в режим паузы, если в течении 5 секунд нажать эту кнопку снова, то робот закончит уборку, если нажать кнопку «Старт/Стоп» по истечении 5 секунд, то робот продолжит уборку по текущему плану помещения.

Эксклюзивные режимы мойки пола: Talent Clean



Просто лучший!

Режим «Стандартный» идеально подходит для любого помещения.



Чистит, как Профессионал!

Режим «Пятновыводитель» поможет убрать засохшие брызги и пятна.



Безупречно чисто!

Режим «Полировка» возвращает яркость и блеск вашему полу.



Оставляет Сухим и Чистым!

Используйте «Сухой» режим при очистке полов, которые нельзя мочить.



Ничего не ускользнет!

Режим «Мощный» идеально подходит для глубокой очистки между швами кафеля.



Не устает!

Режим «Экономичный» позволяет убирать максимальные площади, работает тихо.



Дружит с животными!

Режим «Питомец» эффективно собирает шерсть и очищает отпечатки лап.



Ты босс!

Режим «Пользовательский». Вы можете самостоятельно настраивать любые параметры уборки в приложении.



Приложение для смартфонов Talent Clean (талантливая уборка) позволяет запускать 7 режимов уборки:

Стандартный, Мощный, Экономичный, Питомец, Пятновыводитель, Полировка, Сухой. Есть дополнительный режим уборки с настраиваемыми параметрами - «Пользовательский».

Режим	Описание
 Пятно-выводитель	<p>Специальный режим для очистки стойких пятен, которые часто остаются на кухонном полу. В этом режиме робот двигается по программе, запатентованной НОВОТ. LEGEE-7 сначала разделит всю площадь помещения на квадраты 1,5 м × 1,5 м и смочит большим количеством воды, чтобы растворить пятна. Затем вернется и пройдет еще раз чтобы удалить растворенные пятна и пол будет чистым!</p>
 Питомец	<p>Уборка при наличии домашних животных стала проще! В режиме «Питомец» мощность пылесоса увеличивается для лучшего сбора шерсти. Кроме того, увеличивается объем разбрызгивания воды и частота движения салфеток для удаления следов от лап пятен на полу.</p>
 Полировка	<p>«Полировка» - возвращает яркость и блеск вашему полу! LEGEE-7 очистит пол, увеличив объем распыляемой воды и частоту движения салфеток, при этом уменьшается скорость движения робота, чтобы удалить старую грязь и водяные следы на полу.</p>

2. Возврат на зарядную станцию

В случае запуска LEGEE-7 с зарядной станции при возврате обратно, будет выбран кратчайший путь для возврата. Иначе LEGEE-7 по окончании уборки будет двигаться вдоль стен на расстоянии 20-30 см для поиска станции зарядки. Если зарядная станция не найдена, LEGEE-7 будет продолжать двигаться вдоль стен, чтобы найти зарядную станцию. Если по-прежнему не удастся найти, то после 1-2 попыток, LEGEE-7 остановится и прозвучит звуковой сигнал.

3. Советы по уборке

Для улучшения качества уборки, рекомендуется смочить заднюю салфетку. Нанесите примерно 20 мл жидкости из бутылочки, распределив по всей салфетке.

LEGEE-7 предназначен для уборки плоских твердых поверхностей, поэтому ковры и предметы высотой более 4 мм, робот воспринимает как препятствие.

Робот мойщик пола LEGEE-7 при работе бережно относится к вашей мебели и вещам, он будет объезжать предметы и оставленные на полу вещи.

Поэтому если Вы хотите более качественную уборку, уберите лишние вещи с пола, провода, кабели, небольшие коврики, поднимите стулья, приподнимите или сдвиньте шторы и скатерти, если они доходят до пола.

© Приложение для смартфонов


LEGEE-7 можно управлять через смартфон с помощью приложения «HOBOT LEGEE-7» через сеть Wi-Fi® диапазона 2.4 ГГц и 5ГГц.


1. Загрузка и установка приложения HOBOT LEGEE

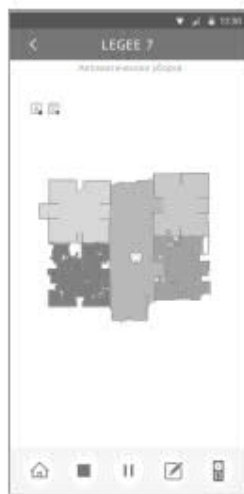
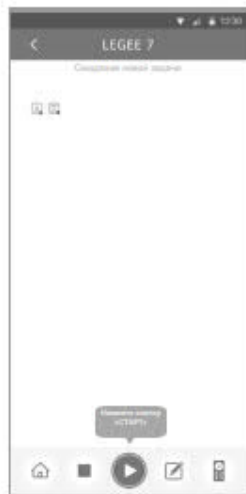
- Убедитесь, что LEGEE-7 и смартфон находятся в зоне покрытия одной сети Wi-Fi.
- Включите смартфон и подключитесь к сети Wi-Fi.
- Скачайте приложение «HOBOT LEGEE-7» и запустите его, далее следуйте инструкциям на экране.



2. Уборка с использованием приложения «HOBOT LEGEE-7»

1. Поднимите крышку LEGEE-7 и включите его.
2. Откройте приложение на смартфоне и выберите необходимый режим Talent Clean.
3. Нажмите  для продолжения.

4. Нажмите  для запуска уборки. Вы сможете наблюдать построение карты с очищенной площадью помещений.



5. При первом запуске с зарядной станции робот включит режим одновременной уборки и сканирования (создания карты) помещений. В случае успешного окончания уборки будет предложено сохранить план помещения.

©Светодиодная индикация

	Процесс	Индикация
	Сухая уборка	Горит белый свет
	Влажная уборка	Горит синий свет
	Распыление воды	Мигает белый и синий свет
	Низкий заряд батареи	Оранжевый свет мигает
	Поиск зарядной станции	Оранжевый и синий свет мигает
	Зарядка батареи	Горит оранжевый свет
	Аккумулятор полностью заряжен	Горит зеленый свет
	Предупреждение	Свет выключен с голосовой подсказкой
	Подключение	Мигает белый свет
Пауза	Мигает синий свет	

©Чистка и Обслуживание

1. Очистите нижние датчики перепада высоты

Используйте чистую, сухую мягкую ткань для очистки датчиков перепада высоты. (как показано на рисунке)

Частота обслуживания: перед каждым использованием или следуйте напоминаниям в приложении.



2. Очистите контейнер для мусора

Выньте контейнер для мусора, подняв верхнюю ручку. Откройте контейнер и снимите все фильтры, перед тем как удалить мусор и пыль.

Частота обслуживания: после каждого использования или следуйте напоминаниям приложения.

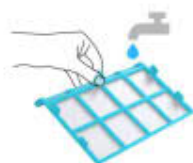


3. Очистите сетчатый фильтр

- Аккуратно стряхните мелкую пыль с сетчатого фильтра.
- При необходимости промойте сетчатый фильтр и просушите его перед повторной установкой.

Периодичность ухода: после каждого использования.

Для приобретения дополнительных расходных материалов обратитесь к своему продавцу устройства или закажите на сайте www.hobot.ru



4. Очистите воздушный фильтр

- Осторожно стряхните мелкую пыль с воздушного фильтра.
- При необходимости промойте воздушный фильтр, просушите его перед повторной установкой.
- Замените воздушный фильтр, если он слишком грязный.

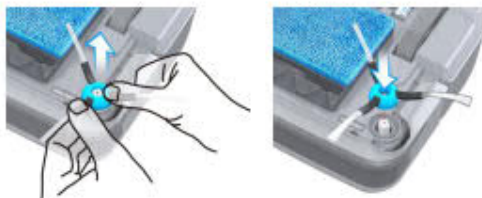
Периодичность ухода: после каждого использования.

Для приобретения дополнительных расходных материалов обратитесь к своему продавцу устройства или закажите на сайте www.hobot.ru



5. Очистите боковую щетку

- Снимите боковую щетку, затем аккуратно протрите боковую щетку теплой водой, чтобы очистить грязь. Чтобы вернуть ей первоначальную форму, опустите щетку на 1 минуту в горячую воду выше 85° С, вытащите и дайте остыть.
- Установите боковую щетку на место в обратной последовательности.



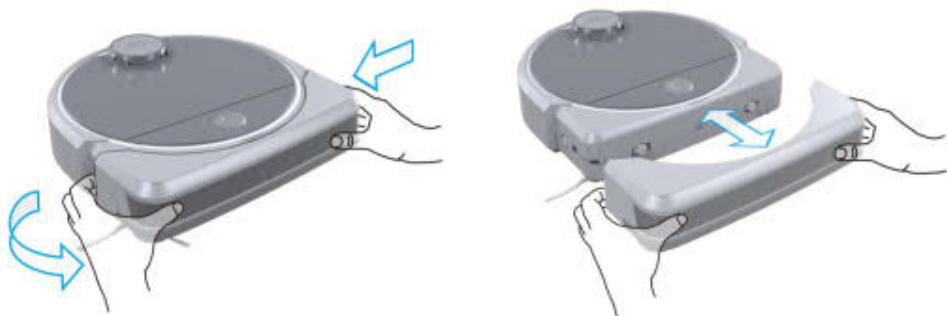
Периодичность ухода: после каждого использования.

Для приобретения дополнительных расходных материалов обратитесь к своему продавцу устройства или закажите на сайте www.hobot.ru

6. Как снять бампер

- Нажмите на правую сторону бампера, а затем потяните левую сторону бампера, чтобы отсоединить его от LEGEE-7.
- Протрите бампер и верните его в исходное положение.

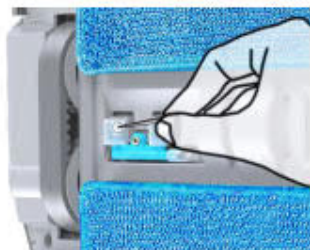
Частота ухода: когда LEGEE-7 ненормально движется.



7. Прочистите распылительное сопло.

Прочистите распыляющее сопло с помощью иглы вставив ее в центр сопла, чтобы удалить мусор.

Частота ухода: когда распыляющее сопло забито и не может распылять воду.

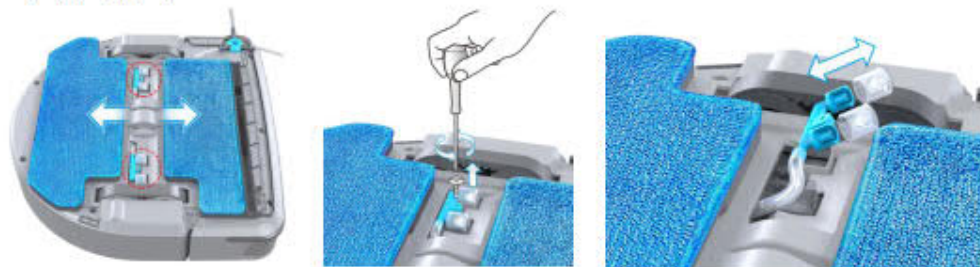


8. Замените распылительное сопло


Используйте небольшую отвертку, чтобы извлечь винт и распыляющее сопло. Установите новое сопло и закрутите его.

Частота ухода: когда распыляющее сопло засорилось и не может распылять воду.

Для приобретения дополнительных расходных материалов обратитесь к своему продавцу устройства или закажите на сайте www.hobot.ru



Часто задаваемые вопросы (FAQ)

Случай	Решение
1. Не включается	Проверьте выключатель и удостоверьтесь, что батарея заряжена.
2. Не заряжается	Проверить, включено ли устройство и соединен ли кабель питания с зарядной базой.
3. Слабый контакт зарядных контактов	Протрите контакты на роботе и зарядной базе, чтобы удалить окись, если она образовалась.
4. LEGEE-7 не может вернуться на зарядную станцию	Проверьте, правильно ли подключен адаптер к зарядной станции и подключен ли он к розетке. На зарядной станции должен гореть синий индикатор. Очистите предметы вокруг зарядной станции и протрите нижний датчики и бампер LEGEE-7 чистой, сухой тканью.
5. Снизилось качество уборки	Выключите устройство, прочистите боковую щетку, емкость для мусора, фильтр и смените чистящие салфетки, протрите датчики, проверьте распыление воды, при необходимости замените распыляющее сопло
6. Сопло не распыляет воду	<p>Выключите устройство, проверьте возможно сопло засорено или неправильно установлено.</p> <p>Нажмите в приложении кнопку , сопла кратковременно будут распылять воду. Убедитесь, что все 4 сопла равномерно распыляют воду. Если LEGEE-7 не распыляет воду, замените не рабочее распылительное сопло.</p>

<p>7. Какую воду или жидкости нужно использовать с LEGEE-7</p>	<p>Для продления срока службы устройства и отсутствия разводов на полу после высыхания необходимо применять дистиллированную воду или раствор дистиллированной воды совместно с моющим средством Hobot LEGEE, специально разработанного для данного устройства, соблюдая инструкции на упаковке средства.</p>
<p>8. Ненормальное перемещение</p>	<p>Остановите устройство, поднимите и убедитесь в отсутствии посторонних предметов под роботом, проверьте правильность установки бампера и протрите его сухой чистой тканью</p>
<p>9. Высокий ковер</p>	<p>LEGEE-7 не предназначен для уборки ковров с высоким ворсом, Поэтому любой объект более 4 мм высотой, будет рассматриваться как препятствие, на которое LEGEE-7 не будет подниматься.</p>
<p>10. Сделайте уборку LEGEE-7 эффективной</p>	<p>Уберите с пола кабели, провода, небольшие предметы и коврики. Приподнимите шторы и скатерти, если они доходят до пола.</p>
<p>11. Невозможно связаться с приложением «НОВОТ LEGEE-7»</p>	<p>Перезапустите робот и приложение. Возможно слабый сигнал Wi-Fi, убедитесь, что LEGEE-7 и смартфон находятся в одной зоне с постоянным покрытием Wi-Fi. Обновите приложение «LEGEE-7» и попробуйте снова. Если LEGEE-7 был перемещен в другую беспроводную сеть, пожалуйста, пройдите процесс сопряжения робота с приложением заново. Проверьте правильный ли пароль.</p>
<p>12. Будет ли энергопотребление в режиме ожидания LEGEE-7 после полного заряда аккумулятора?</p>	<p>Когда LEGEE-7 находится в режиме ожидания, потребление энергии очень низкое, рекомендуется оставлять LEGEE-7 подключенным к зарядной станции, это поможет сохранить наилучшие характеристики аккумулятора.</p>
<p>13. Избегайте прерывания зарядки аккумулятора</p>	<p>Рекомендуется держать LEGEE-7 включенным во время зарядки, робот сможет автоматически вернуться на зарядную станцию, если LEGEE-7 будет слегка сдвинут и контакт с зарядной станцией нарушится.</p>
<p>14. Боковая щетка не вращается.</p>	<p>Отключите питание и проверьте, не засорена ли боковая щетка. Очистите боковую щетку, а затем установите ее заново.</p>
<p>15. LEGEE-7 не выезжает на уборку по запланированному расписанию</p>	<p>LEGEE-7 должен быть включен и не находится в состоянии низкого заряда батареи, чтобы начать плановую уборку. Перезапустите приложение «НОВОТ LEGEE-7»</p>

Робот HOBOT LEGEE-7 это бытовая электрическая автоматическая машина для очистки поверхностей (робот-пылесос и полотер), относится к категории технически сложных товаров. Осуществляйте эксплуатацию в строгом соответствии с инструкциями, изложенными в настоящем руководстве.

Внимание! Чистящие салфетки, фильтры, боковая щетка, сопло, гусеницы являются расходными материалами, на которые не распространяется гарантия. Пользуйтесь оригинальным чистящим средством HOBOT-LEGEE или дистиллированной водой, чтобы продлить срок службы системы мойщика пола.

Изготовитель и его представители не несут ответственности за повреждения устройства, и причиненный вред третьим лицам, вызванные ненадлежащим использованием устройства.

*Посетите наш веб-сайт **hobot.ru**, чтобы ознакомиться с подсказками, часто задаваемыми вопросами или информацией об аксессуарах и расходных материалах.*

По вопросам эксплуатации, гарантийного и постгарантийного ремонта или обслуживания обращайтесь:

Сервисный центр «HOMEROBOT»
125212, Москва, Ленинградское шоссе, д. 25
Тел.: 8-800-550-46-00
e-mail: service@hobot.ru

*Информация о гарантийном и сервисном обслуживании, а также адреса и телефоны сервис-партнеров в других городах размещены на сайте **www.hobot.ru***

Гарантия на Hobot LEGEE-7 - 12 месяцев с даты продажи.

Гарантия не распространяется на расходные материалы.

Гарантия на аккумулятор составляет - 6 месяцев с даты продажи.

Срок службы Hobot LEGEE-7 составляет – не менее 3 лет с даты продажи.

Срок службы аккумулятора составляет – не менее 1 года с даты продажи.

«Претензий по внешнему виду и комплектации не имею.

С условиями предоставления гарантии, правилами соблюдения мер безопасности, инструкцией по эксплуатации ознакомлен»

(подпись покупателя)

С целью получения гарантийного обслуживания убедитесь, что прилагаемый гарантийный талон заполнен торгующей организацией, покупатель ознакомился и расписался в нем, иначе гарантия будет аннулирована